

«Региональная геоинформационная система Акмолинской области»

РУКОВОДСТВО ПОЛЬЗОВАТЕЛЯ

398.090540008881.0001005.03-34.2019

На бумажном носителе

КГУ «SMART AQMOLA» при аппарате акима Акмолинской области

Утвержден

шифр 398.090540008881.0001005.03-34.2019

«Региональная геоинформационная система Акмолинской области»

РУКОВОДСТВО ПОЛЬЗОВАТЕЛЯ

398.090540008881.0001005.03-34.2019

На бумажном носителе

Аннотация

Настоящий документ входит в состав проектной документации согласно договору о закупе информационной системы № 29 от 30 октября 2019 года.

Настоящий документ является руководством пользователей «Региональная геоинформационная система Акмолинской области» (далее – РГИС или Система). Описывает общее представление о работе Системы, порядок и правила выполнения всех операций, рекомендации по действиям Пользователя в информационной системе, является обучающим материалом для пользователей.

Документ разработан в соответствии с СТ РК 1087-2002 «Единая система программной документации. Руководство пользователя. Требования к составу, содержанию и оформлению».

Содержание

Аннотация	3
Содержание	4
1. ВВЕДЕНИЕ	5
1.1. Термины, определения и используемые сокращения	5
1.2 Назначение документа «Руководство пользователя»	5
1.3 Описание использования документа	5
1.4 Область применения	6
1.5 Уровень подготовки пользователя	6
1.6 Требования к техническому и программному обеспечению	6
Требования к аппаратному и системному обеспечению серверной части описываемого функционала совпадают с общими для Системы.....	6
1.7 Список дополнительных документов и дополнительной информации	6
1.8 Соглашения	6
2. ОБЩИЕ СВЕДЕНИЯ	8
2.1 Предметная область	8
2.2 Подготовка к работе в Системе	8
2.3 Справочная информация на Портале РГИС	8
2.4 Услуга «Постановка на очередь на получение земельного участка»	10
2.5 Просмотр зарегистрированных заявлений/обращений в «Журнале обращений»	15
3. ПРАВИЛА БЕЗОПАСНОСТИ	23
4. СООБЩЕНИЯ ОБ ОШИБКАХ, ИЗВЕСТНЫМ ПРОБЛЕМАМ И ЗАЩИТА ОТ ОШИБОК	24
5. НОРМАТИВНАЯ ДОКУМЕНТАЦИЯ	25
ЛИСТ РЕГИСТРАЦИИ ИЗМЕНЕНИЙ	25

1. ВВЕДЕНИЕ

1.1. Термины, определения и используемые сокращения

Наименование	Описание
Заявитель	Любое физическое или юридическое лицо, подающий заявку на получение услуги через систему РГИС
«Региональная геоинформационная система Акмолинской области»	Информационная система, предназначенная для автоматизации процессов предоставления государственных услуг и сервисов в сфере архитектуры и градостроительства, земельных отношений.
Обращение	Заявка на получение услуги
Заявление	Электронный документ установленной формы, подписанный на Портале РГИС Заявителем
Регистрация обращения (Заявления)	Автоматическая фиксация в базе данных РГИС информации о дате и времени поступления Обращения (Заявления), предмете Обращения (Заявления) в виде значения справочника Обращений (Заявлений) по содержанию Заявления и присвоение регистрационного номера каждому поступившему Заявлению.
ЭЦП	Набор электронных цифровых символов, созданный средствами электронной цифровой подписи и подтверждающий достоверность электронного документа, его принадлежность и неизменность содержания

1.2 Назначение документа «Руководство пользователя»

Настоящее руководство Пользователя (далее - Руководство) содержит пошаговые инструкции работы Пользователя, задействованного в процессе работы в Системе РГИС.

В настоящем руководстве рассмотрены аспекты работы пользователя Системы.

1.3 Описание использования документа

Данный документ содержит 4 основных разделов:

1. Введение.
2. Общие сведения.
3. Сообщения об ошибках, известные проблемы и защита от ошибок.
4. Список нормативной документации.

Раздел «Введение» описывает основные данные Системы: назначение Системы, область применения, уровня подготовки пользователя, требования к техническому и программному обеспечению, описание категорий пользователей, обратную связь.

В разделе «Общие сведения» предоставлена информация о Системе, которая описывает работу с подсистемами Системы, предостережения и предупреждения, дополнительную информацию об основных функциях работы Системы.

Раздел «Сообщения об ошибках, известные проблемы и защита от ошибок» описаны основные сообщения об ошибках с детально описанием ошибки, вызвавшей это сообщение и рекомендацией по дальнейшим действиям для её устранения.

В разделе «Список нормативной документации» описана документация, на основании которой написан настоящий документ.

1.4 Область применения

Система предназначена для предоставления возможности оказания услуг жителям и гостям города в электронном виде.

1.5 Уровень подготовки пользователя

Пользователи, работающие в Системе, должны обладать следующими навыками:

- базовые навыки работы на персональном компьютере с использованием периферийных устройств (клавиатура, мышь, управление окнами и приложениями);
- базовые навыки работы использования средств криптографической защиты информации;
- знание интерфейса ввода-вывода данных в Системе, принципов ввода, обработки и контроля данных.

1.6 Требования к техническому и программному обеспечению

Требования к аппаратному и системному обеспечению серверной части описываемого функционала совпадают с общими для Системы

1.7 Список дополнительных документов и дополнительной информации

При создании настоящего руководства пользователя использовалось Приложение 2 к Договору о Закупе ИС № 29 от 30 октября 2019 года (Техническая спецификация).

1.8 Соглашения

В тексте настоящего документа для представления опций меню, команд, сообщений, и других специфических выражений используются следующие типографские соглашения:

Фрагмент текста	Оформление
Вводимые термины	<i>Курсив</i>
Наименования элементов интерфейса (контролы, названия полей, панелей, вкладок, собственно окон)	полужирный шрифт Например: нажмите кнопку ОК
Обозначения клавиш и их комбинаций	полужирный шрифт Например: Ctrl+Alt+Del
Строки, вводимые пользователем с клавиатуры, значения и другие литералы, текст командной строки, фрагмент исходного кода	моноширинный шрифт Courier New например: Имя := Буква {Буква Цифра}.
Навигация по дереву меню	Разделитель опций - символ «>» (правая угловая скобка). Полужирный шрифт. Например: Старт>Все программы>Internet Explorer

2. ОБЩИЕ СВЕДЕНИЯ

2.1 Предметная область

Система представляет собой Интернет-портал с графическим интерфейсом пользователя, позволяющий получать услуги в электронном виде.

2.2 Подготовка к работе в Системе

Перед началом работы необходимо проверить доступность Системы. Для проверки доступности Системы с рабочего места пользователя необходимо выполнить следующие действия:

- Открыть веб-браузер Google Chrome, для чего необходимо кликнуть по ярлыку веб-браузера на ПК или вызвать из меню «Пуск».
- Ввести в адресную строку веб-браузера адрес: <http://geo.smartkokshetau.kz/> и нажать «Переход».

Убедиться, что в окне открылся портал Системы. Подробная информация о работе Пользователя в Системе РГИС предоставлена в разделе **2.4 Подача заявлений/обращений на портал «RGIS»**.

2.3 Справочная информация на Портале РГИС

Для входа в личный кабинет необходимо перейти на главную страницу Портала Smart Aqmola, после чего нажать на кнопку «Войти в личный кабинет» (Рисунок 1)

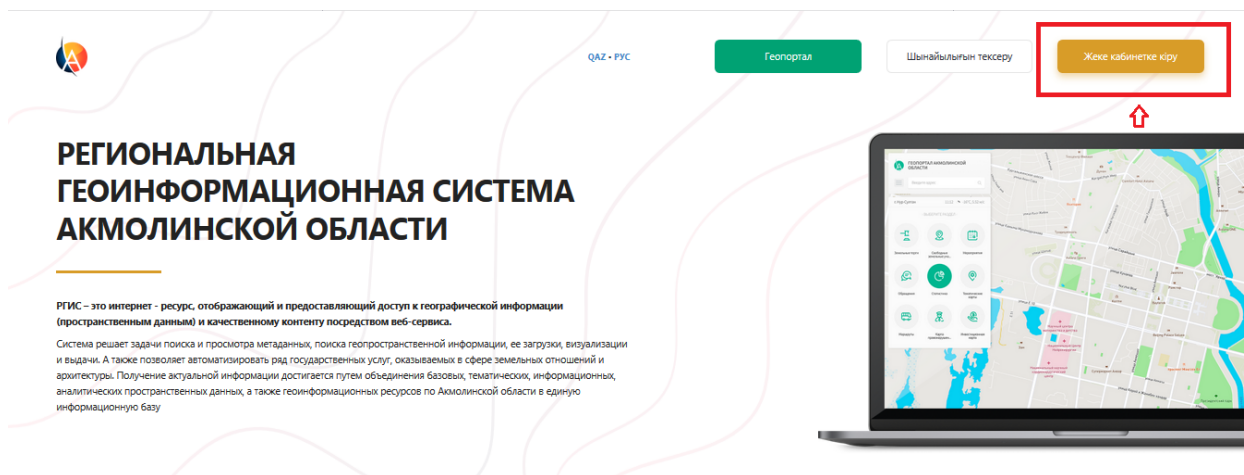


Рисунок 1 - Главная страница

Далее отобразится окно выбора типа заявителя и ЭЦП (Рисунок 2), где Заявителю необходимо выбрать ЭЦП для входа (AUTH) (Рисунок 3). Затем необходимо ввести пароль от ЭЦП и нажать кнопку «ОК» (Рисунок 4)

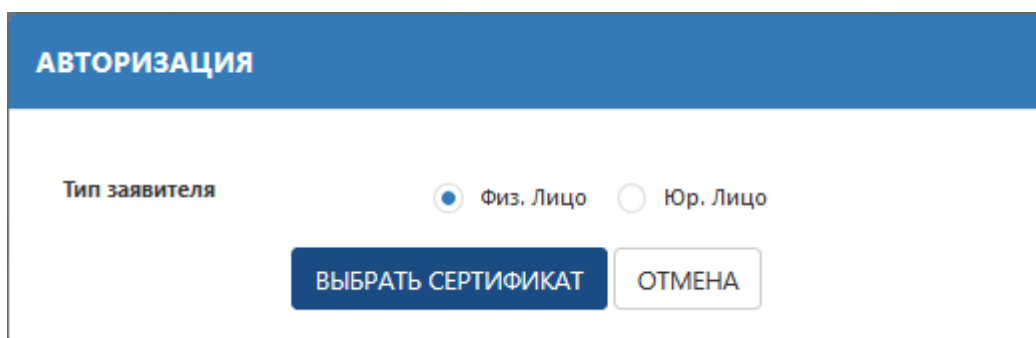


Рисунок 2 - Вход по ЭЦП

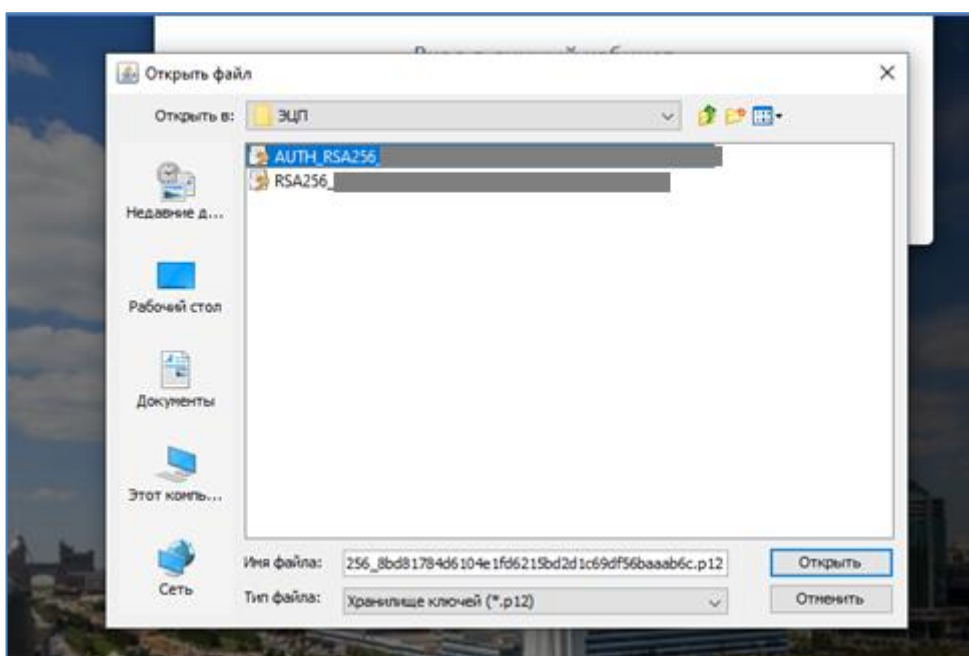


Рисунок 3 - Выбор ЭЦП

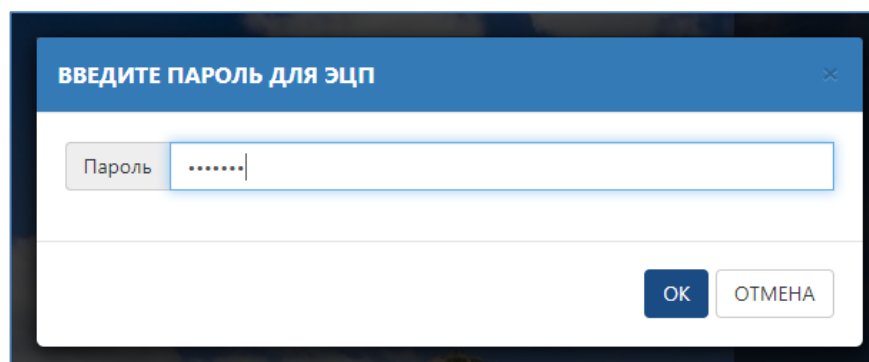


Рисунок 4 - Ввод пароля

Далее отобразится личный кабинет Заявителя.

2.4 Услуга «Постановка на очередь на получение земельного участка»

Для подачи заявлений/обращений на портал «RGIS» заявитель выбирает «Подать обращение» из верхнего меню. (Рисунок 5)

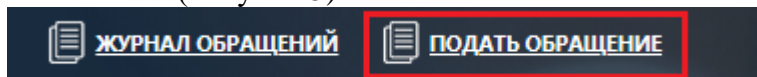


Рисунок 5. Главное меню РГИС

Открывается страница с инструкцией по подаче заявлений на «RGIS». (Рисунок 6)

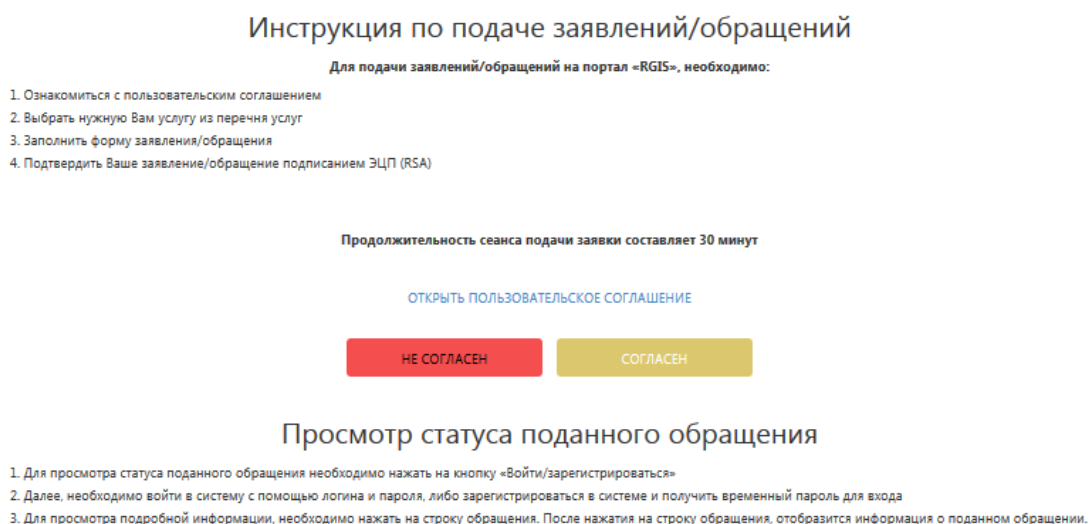


Рисунок 6 – Страница подачи заявлений/обращений

Далее отобразится окно, где Заявителю необходимо ознакомиться с инструкцией и пользовательским соглашением, после чего нажать кнопку «Согласен» (Рисунок 7)

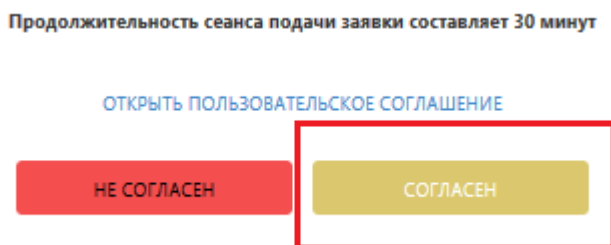


Рисунок 7 – Ознакомление с Пользовательским соглашением

! **Внимание!**
• **Просим внимательно ознакомиться с мини-инструкцией на странице**

Далее предоставляется список районов/городов для подачи заявления/обращения (Рисунок 8):

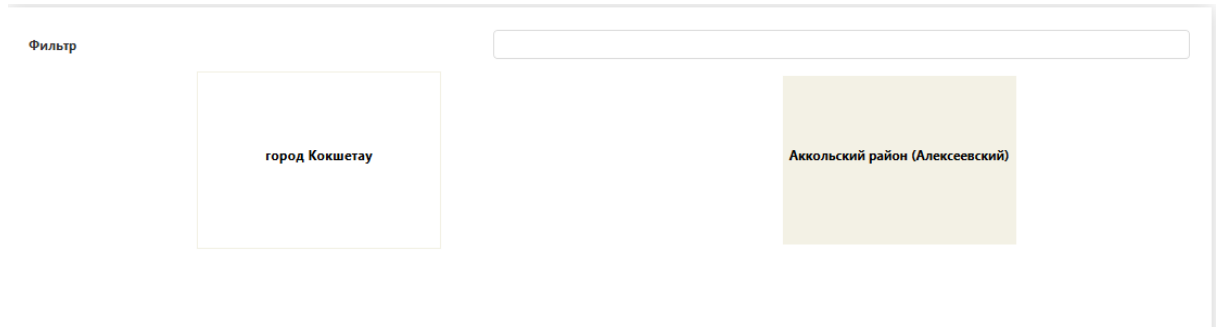


Рисунок 8 – Список районов/городов.

Заявитель выбирает район/город щелчком мышки, после чего отобразится полный список организаций (Рисунок 9):

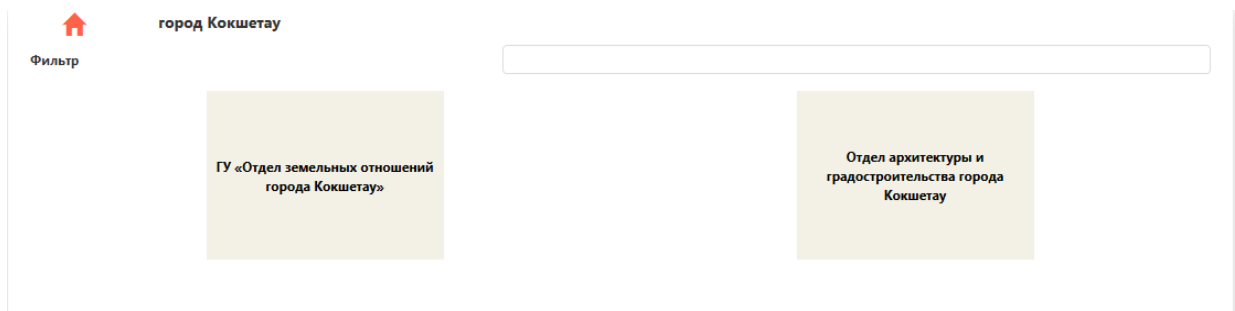


Рисунок 9 – Выбор местного исполнительного органа.

Далее Заявитель выбирает «Отдел земельных отношений» щелчком мышки, после чего отобразится список предоставляемых организацией услуг и данные о руководителе (Рисунок 10):

«Региональная геоинформационная система Акмолинской области»
Руководство пользователя
398.090540008881.0001005.03-34.2019



Рисунок 9 – Пример списка услуг

Выбираем услугу «Постановка на очередь на получение земельного участка», далее отобразится страница подачи заявления, где необходимо будет заполнить обязательные поля (Рисунок 10). Поля, обозначенные символом «*» - обязательны для заполнения.

город кокшетау | у «отдел земельных отношении города кокшетау» | Алиева Диллара Маратовна > | постановка на очередь на получение земельного участка

Тип заявителя*

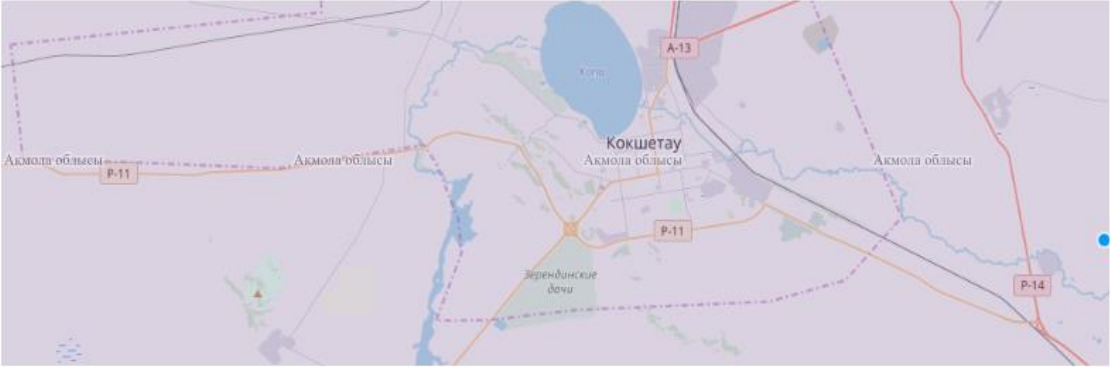
Информация о заявителе		Документ, удостоверяющий личность	
ИИН*	<input type="text" value="951116450142"/>	Наименование документа*	<input type="text" value="УДОСТОВЕРЕНИЕ РК"/>
Имя*	<input type="text" value="ДАМИРА"/>	Номер документа*	<input type="text" value="039889943"/>
Фамилия*	<input type="text" value="БУЛАТОВА"/>	Дата выдачи документа*	<input type="text" value="16.03.2016"/>
Отчество	<input type="text" value="БУЛАТОВНА"/>	Кем выдан документ*	<input type="text" value="МИНИСТЕРСТВО ВНУТРЕННИХ ДЕЛ РК"/>
Дата рождения*	<input type="text" value="16.11.1995"/>		

Адрес заявителя		Контакты заявителя	
Город/Населенный пункт*	<input type="text" value="НУР-СУЛТАН"/>	Email*	<input type="text"/>
Улица*	<input type="text" value="ПРОСПЕКТ Улы Дала"/>	Телефон	<input type="text" value="---"/>
Дом №*	<input type="text" value="38"/>	Мобильный телефон*	<input type="text" value="+7 (___) ---"/>
Квартира №	<input type="text" value="530"/>		

«Региональная геоинформационная система Ақмолинской области»
Руководство пользователя
398.090540008881.0001005.03-34.2019

Данные о земельном участке

Запрашиваемое целевое назначение земельного участка*	<input type="text" value="Запрашиваемое целевое назначение земельного участка"/>
Площадь земельного участка, гектар*	<input type="text" value="10"/>
Адрес объекта*	<input type="text" value="Адрес объекта"/>
Регистрационный код адреса*	<input type="text" value="111111111111111111"/>
Кадастровый номер земельного участка(-ов)*	<input type="text" value="111"/>

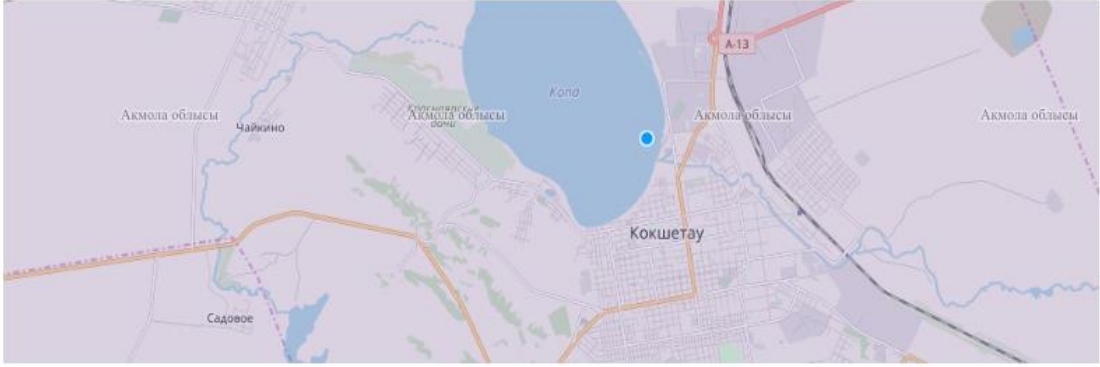


Полигон

Рисунок 10 – Форма подачи заявления/обращения по услуге «Постановка на очередь на получение земельного участка»

После заполнения необходимых полей, нужно нажать кнопку «Зарегистрировать»
(Рисунок 11)

Адрес объекта*	<input type="text" value="Адрес объекта"/>
Регистрационный код адреса*	<input type="text" value="111111111111111111"/>
Кадастровый номер земельного участка(-ов)*	<input type="text" value="10"/>



Полигон



Рисунок 11 - Пример прикрепления документов и подтверждения на использование персональных данных.

В окне подписания заявления ключом ЭЦП необходимо выбрать ЭЦП RSA (для подписания) и нажимаем «Открыть» (Рисунок 12)

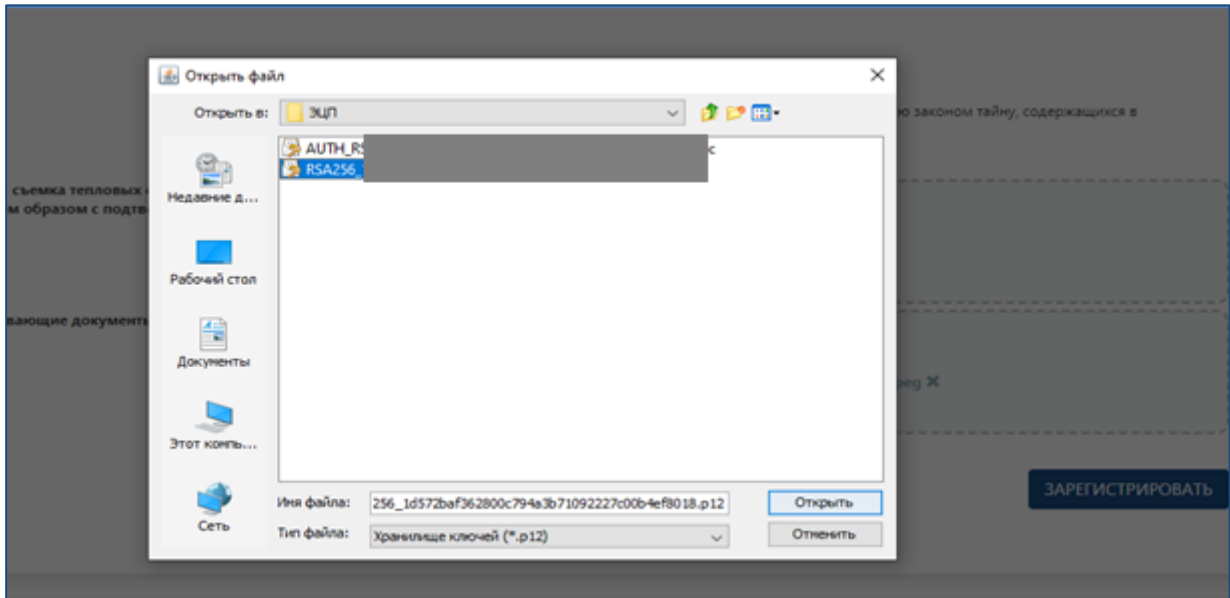


Рисунок 12 - Выбор ЭЦП

Вводим пароль от ЭЦП и далее нажимаем на кнопку «Подписать» (Рисунок 13)

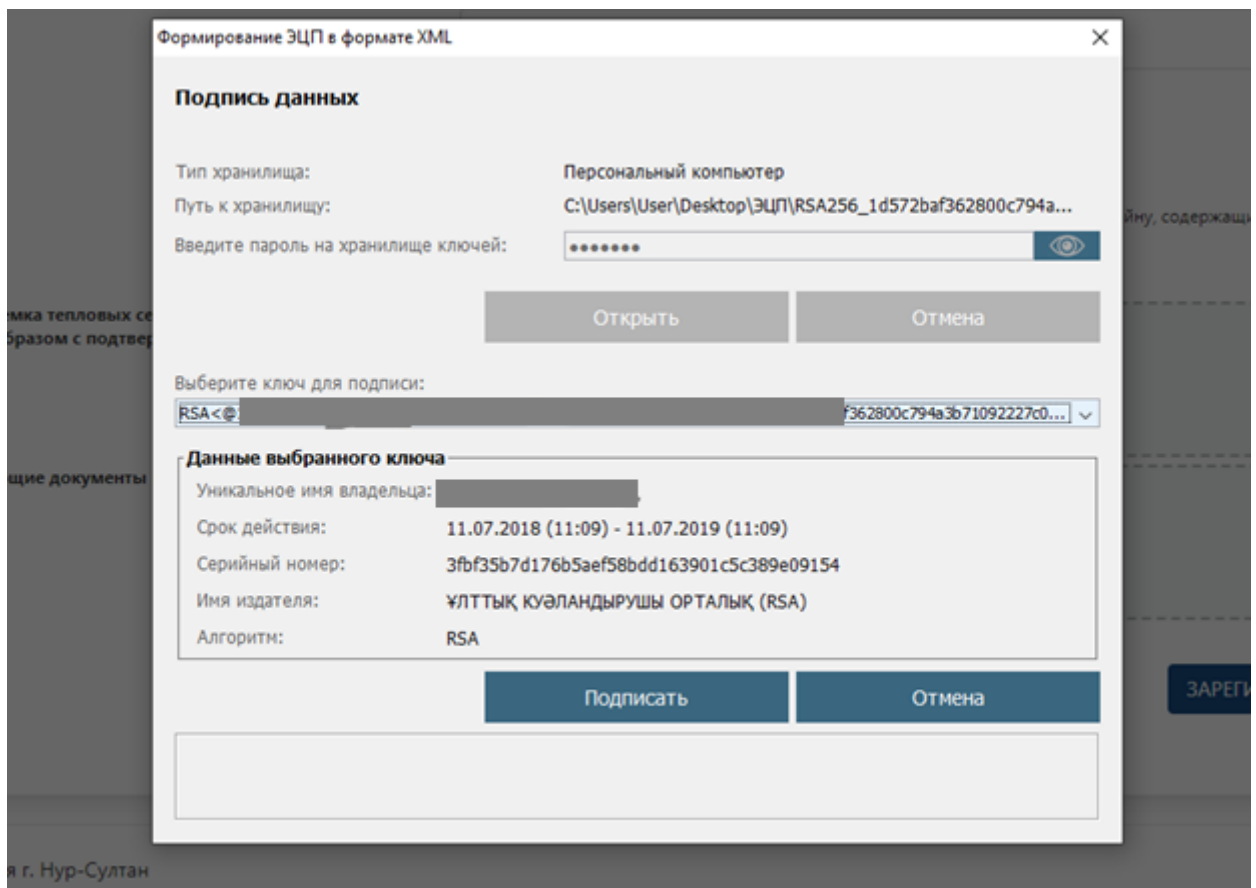


Рисунок 13 - Подпись

14) Далее появится окно, уведомляющее об успешной регистрации заявления (Рисунок

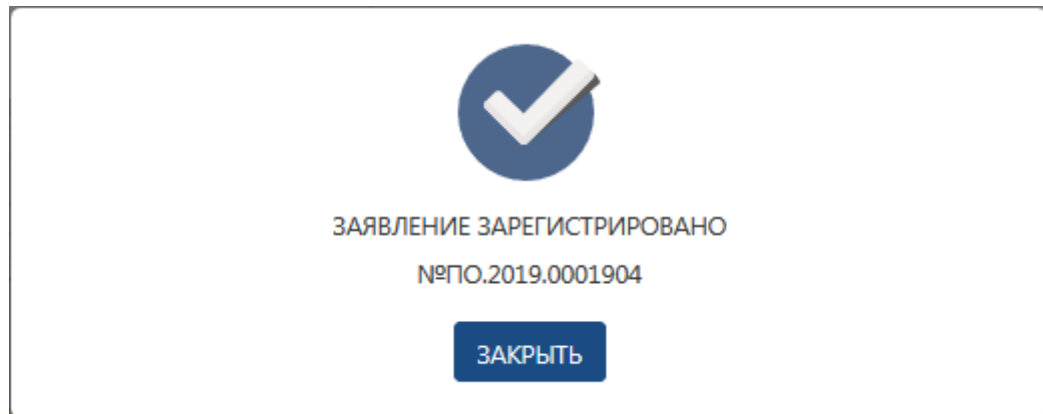


Рисунок 14 - Уведомительное окно о регистрации заявления/обращения

2.5 Просмотр зарегистрированных заявлений/обращений в «Журнале обращений»

Для просмотра заявлений необходимо нажать на кнопку «Журнал обращений», после чего отобразится личный кабинет Заявителя с содержащий все поданные им или от его имени заявки (Рисунок 15).

№	Тип заявит...	ИИН/БИН	ФИО/Наи...	Категория	Статус	Исполните...	Исполните...	Дата	Источник	Регистратор
ПО.2019.00...	Физ. Лицо	9511164501...	БУЛАТОВА Д...	Постановка ...	Направлено ...		ГУ «Отдел з...	01.12.2019 ...	С портала	БУЛАТОВА Д...
ПО.2019.00019...	Физ. Лицо	951116450142	БУЛАТОВА Д...	Заключение д...	Направлено в...		ГУ «Отдел эе...	01.12.2019 11:5...	С портала	БУЛАТОВА Д...
ПО.2019.00019...	Физ. Лицо	951116450142	БУЛАТОВА Д...	Выдача реше...	Направлено в...		ГУ «Отдел эе...	01.12.2019 11:1...	С портала	БУЛАТОВА Д...
ПО.2019.00019...	Физ. Лицо	951116450142	БУЛАТОВА Д...	Выдача реше...	Направлено в...		ГУ «Отдел эе...	30.11.2019 14:3...	С портала	БУЛАТОВА Д...

Записей на странице : 4

Рисунок 15 – Журнал обращений

Имеется возможность просматривать полную информацию о заявке (Рисунок 16).

«Региональная геоинформационная система Акмолинской области»
Руководство пользователя
398.090540008881.0001005.03-34.2019

ИНФОРМАЦИЯ О ЗАЯВИТЕЛЕ		СЛУЖЕБНАЯ ИНФОРМАЦИЯ	
Тип заявителя		Исполнитель	ГУ «Отдел земельных отношений города Кокшетау»
БИН заявителя	951116450142	Статус	Направлено в ИО
Наименование организации	БУЛАТОВА ДАМИРА БУЛАТОВНА	Дата подачи	01.12.2019 12:19
Телефон	4744447777	Планируемый срок	11.12.2019
Email	a@gmail.com	Последние изменения	01.12.2019 12:19
Адрес	г. НУР-СУЛТАН ул. ПРОСПЕКТ Улы Дала д. 38 кв. 530	Откуда поступило сообщение	С портала

ИНФОРМАЦИЯ ОБ ОБРАЩЕНИИ	
Услуга	Постановка на очередь на получение земельного участка (ГУ «Отдел земельных отношений города Кокшетау»)

Данные о земельном участке	
Запрашиваемое целевое назначение земельного участка	Запрашиваемое целевое назначение земельного участка
Площадь земельного участка, гектар	10
Адрес объекта	Адрес объекта

Рисунок 16 – Данные по заявке

У Заявителя имеется возможность просматривать историю обработки заявки, промежуточные статусы заявки, а также прикладываемые документы (Рисунок 17, 18, 19).

СТАТУС	КТО	ПРИНЯТО В РАБОТУ	ВЫПОЛНЕНО	ДЛИТЕЛЬНОСТЬ
Регистрация обращения, поступившего с портала	Система	01.12.2019 11:10:34	01.12.2019 11:10:34	00:00:00
Отправлено в ИО	Не назначен			

Рисунок 17 - История

ПОЛЬЗОВАТЕЛЬ	ИНФОРМАЦИЯ	ДАТА
--------------	------------	------

Рисунок 18 – Промежуточные статусы заявки

Вложения	Наименование документа	Действие
	Заявление	Скачать

Рисунок 19 – Документы

Используя кнопку «Скачать» можно готовое заявление в формате pdf (Рисунок 20)

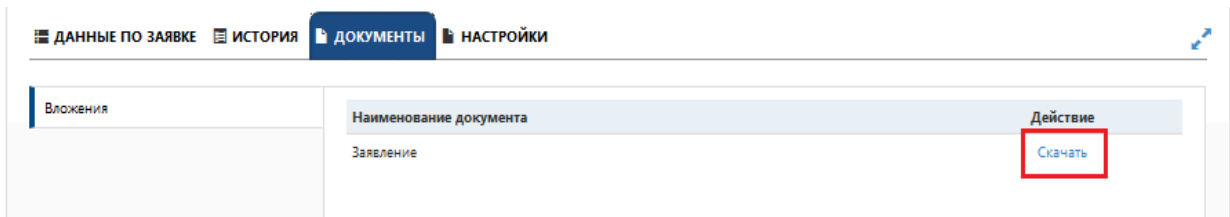


Рисунок 20 – Готовое заявление

Также пользователи могут пройти на Геопортал, с помощью главной страницы (Рисунок 21)

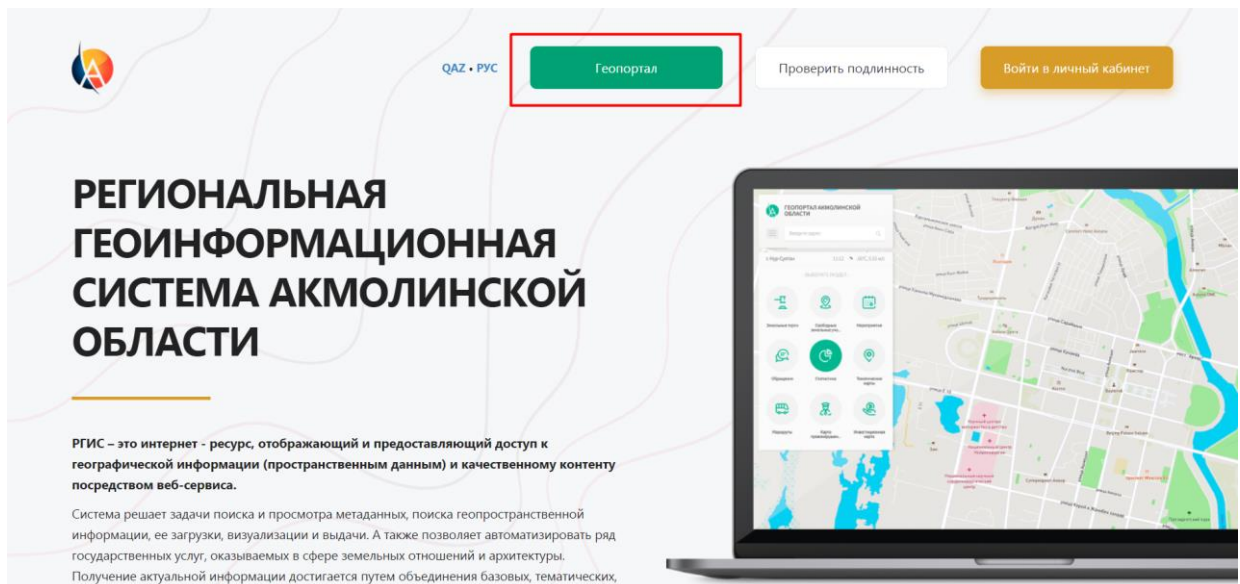


Рисунок 21 – Геопортал

При переходе на Геопортал, открывается портал, с выделенными границами Акмолинской области на карте (Рисунок 22)

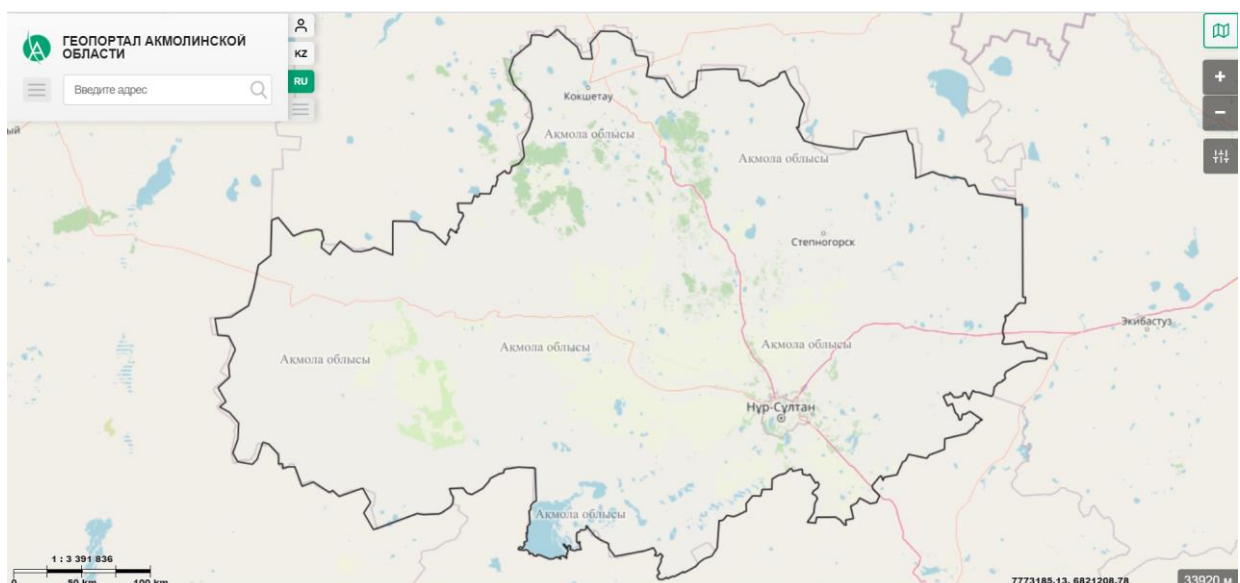


Рисунок 22 – Акмолинская область

В данном геопортале имеется 9 модулей: «Земельные торги», «Свободные земельные участки», «COVID-19», «Обращения», «Статистика», «Тематические карты», «Маршруты», «Карты правонарушений», «Инвестиционная карта» (Рисунок 23).

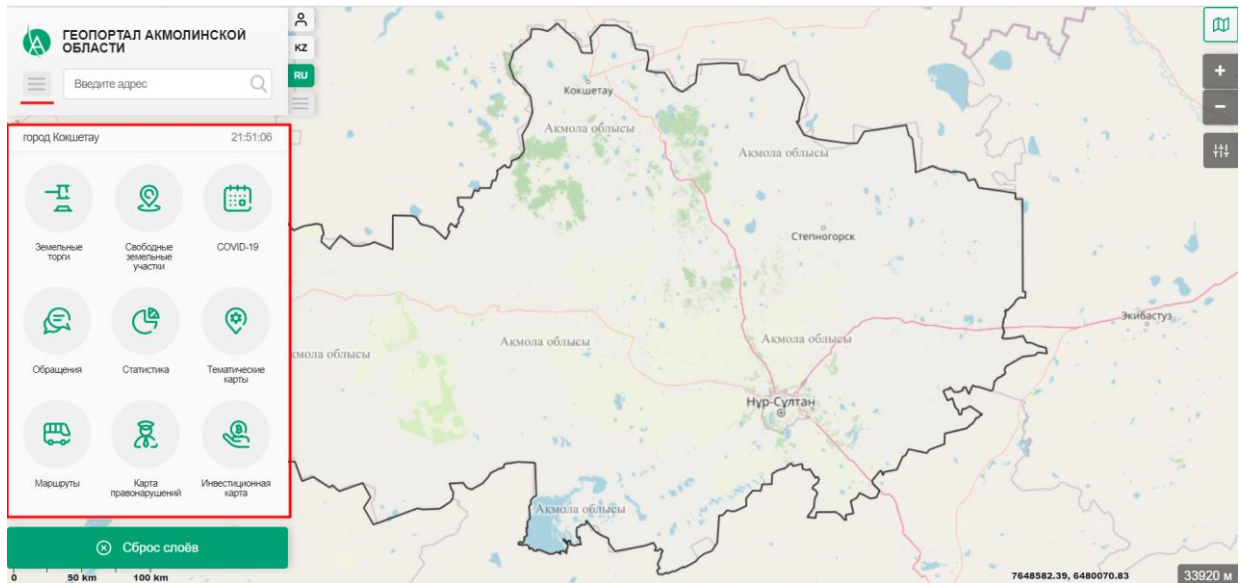


Рисунок 23 – Модули Геопортала

Модуль «Земельные торги» состоит из двух подмодулей: «Аукцион» и «Конкурс», с помощью которых можно посмотреть местоположение различных аукционов и конкурсов, проводимых в выбранный пользователем период (Рисунок 24)

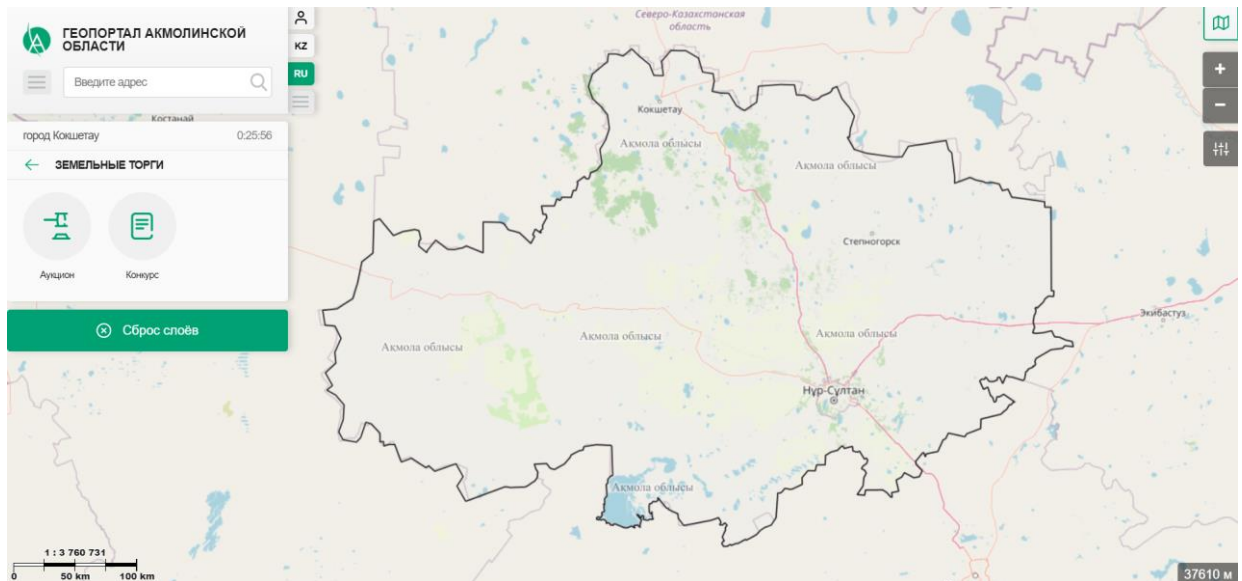


Рисунок 24 – Модуль «Земельные торги»

У пользователя имеется возможность вернуться к основным модулям Геопортала (Рисунок 25)

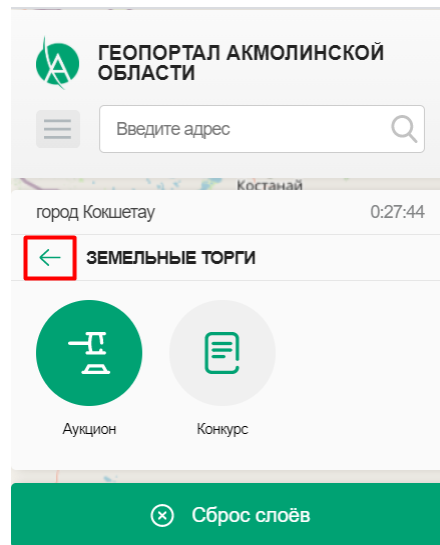


Рисунок 25 – Кнопка «Назад»

Вернувшись к основным модулям, можно открыть следующий модуль «Свободные земельные участки», который отображает на карте все свободные земельные участки на территории (Рисунок 26).

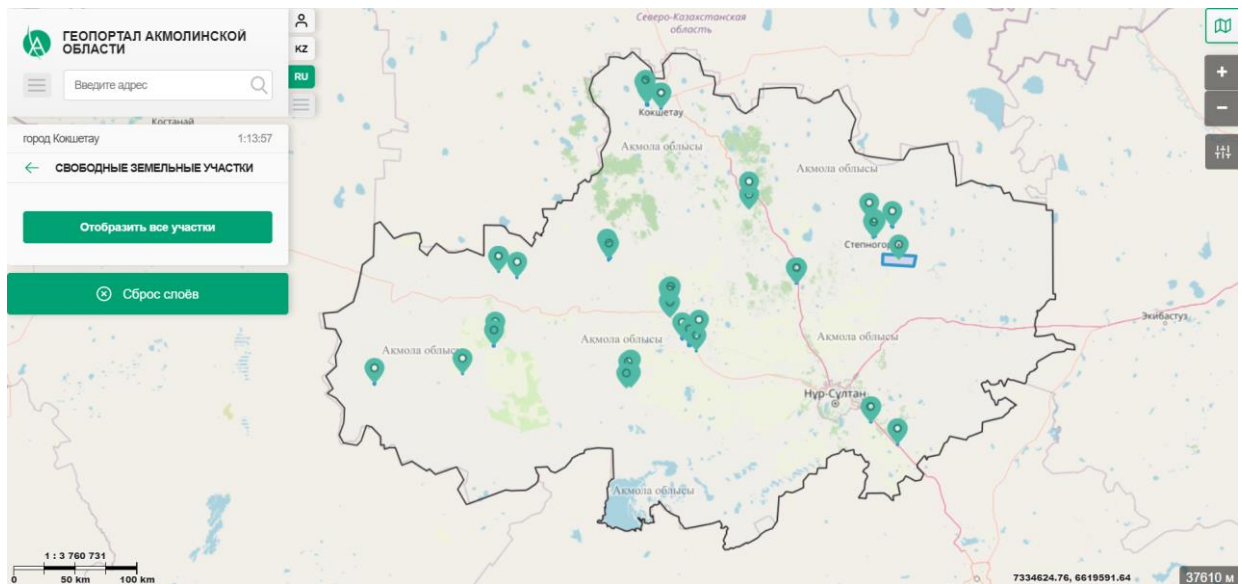


Рисунок 26 – Модуль «Свободные земельные участки»

Следующий модуль – COVID-19, с помощью которого имеется возможность увидеть на карте случаи с COVID-19 за какой-то период (Рисунок 27).

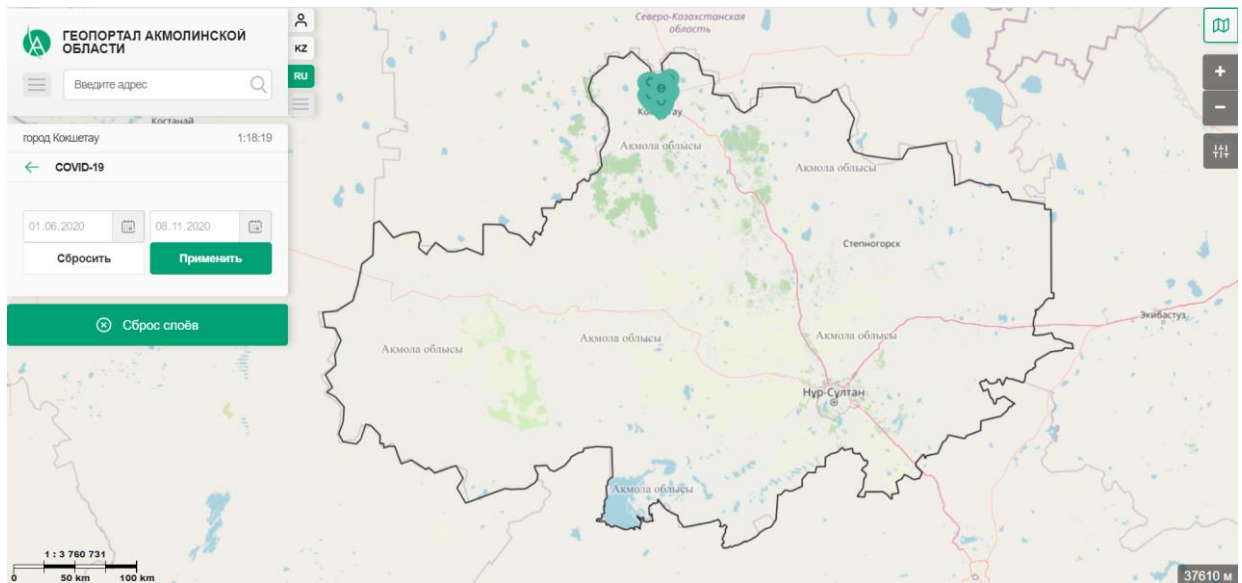


Рисунок 27 – Модуль «COVID-19»

Далее, используя модуль «Обращения», имеется возможность подать обращение под ЭЦП.

В модуле «Статистика» отображается статистика за отчетный год, по выбранному району и категории.

Следующий модуль «Тематические карты» состоит из нескольких подмодулей: «Планы», «Железные дороги», «Объекты гидрографии», «Границы», «Дороги», «Населенные пункты» (Рисунок 28).

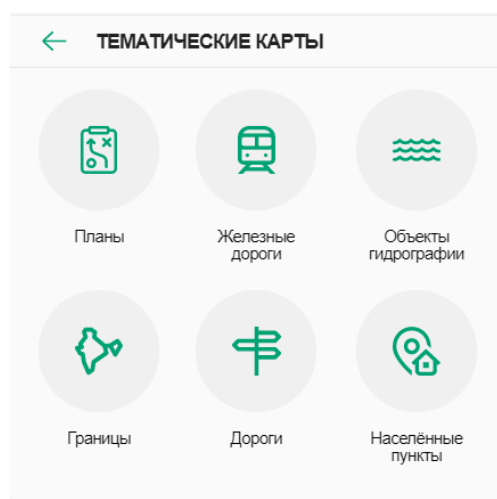


Рисунок 28 – Тематические карты

Подмодуль «Планы» состоит из районов, населенных пунктов и слоев, с помощью которых можно наносить объекты, изменять объекты и их атрибутику, удалять объекты и атрибутику.

Подмодуль «Железные дороги» отображает Электрофицированные железные дороги, неэлектрофицированные железные дороги и сами железные дороги.

Подмодуль «Объекты гидрографии» отображает объекты гидрографии, такие как: Линии гидрографии, полигоны гидрографии, озёра Казахстана, крупные объекты гидрографии, площади затопления водохранилищ, водохранилища и моря и океаны.

Следующий подмодуль – это «Границы», с помощью которого можно отобразить границы районов (линейные), границы районов, границу Акмолинской области и границу Республики Казахстан.

Предпоследний подмодуль в Тематических картах – это Дороги. В данном подмодуле можно увидеть дороги областного назначения Республики Казахстан, дороги республиканского значения Республики Казахстан (тонкая), дороги республиканского значения (толстые) и дороги местного значения Республики Казахстан.

Последним подмодулем в Тематических картах является «Населенные пункты», который включает в себя населенные пункты Акмолинской области, сельские населенные пункты Акмолинской области, областные центры, города Республиканского и областного значения, а также посёлки Республики Казахстан.

Также пользователи могут использовать модуль «Маршруты», который отображает маршруты и остановки города Кокшетау (Рисунок 29).

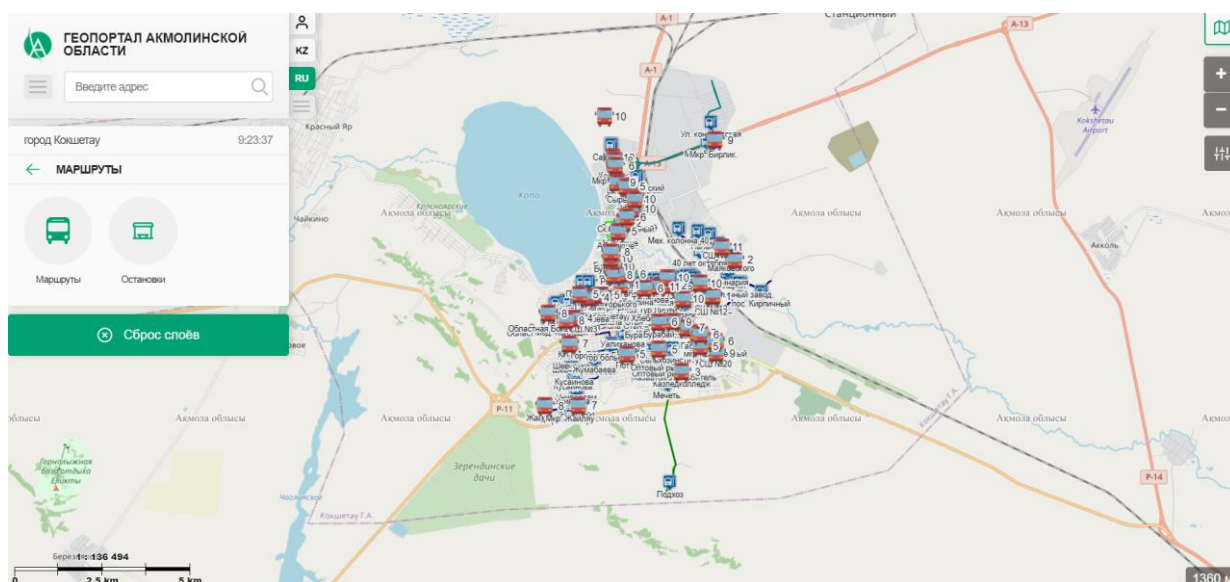


Рисунок 29 – Модуль Маршруты

Следующий модуль – «Карта правонарушений». Данный модуль также имеет в себе 2 подмодуля: Карта преступности и Карта ДТП, которые также отображают все правонарушения, выполненные на территории за определенный период (Рисунок 30).

«Региональная геоинформационная система Акмолинской области»
Руководство пользователя
398.090540008881.0001005.03-34.2019

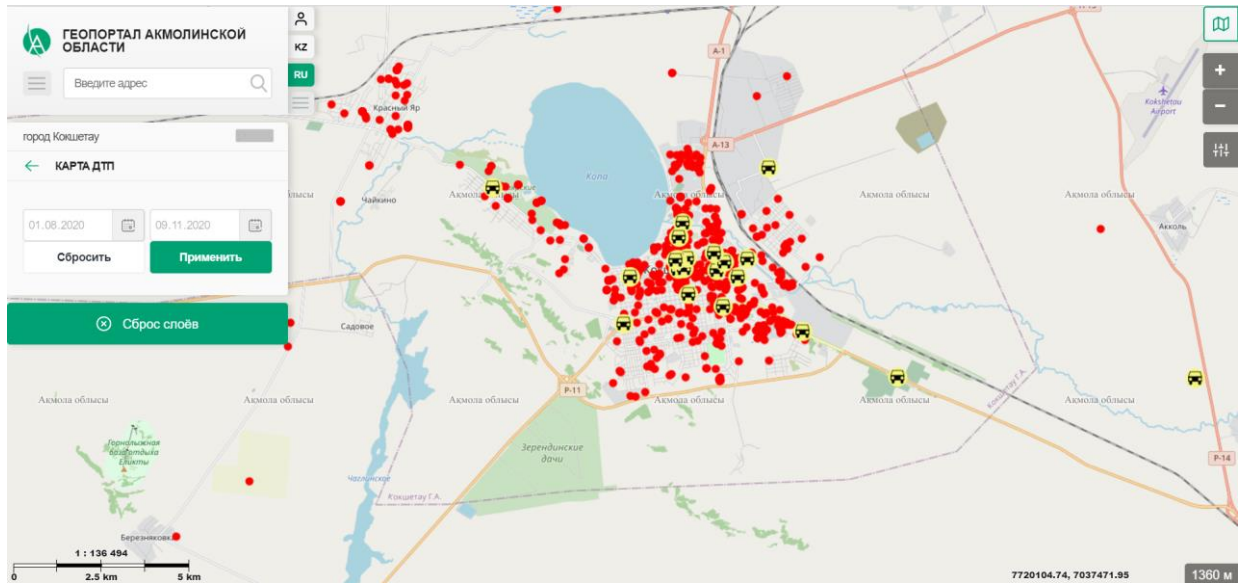


Рисунок 30 – Модуль Карта правонарушений

На геопортале имеется возможность Сброса слоев, который позволяет сбросить все слои, нанесенные ранее (Рисунок 31).

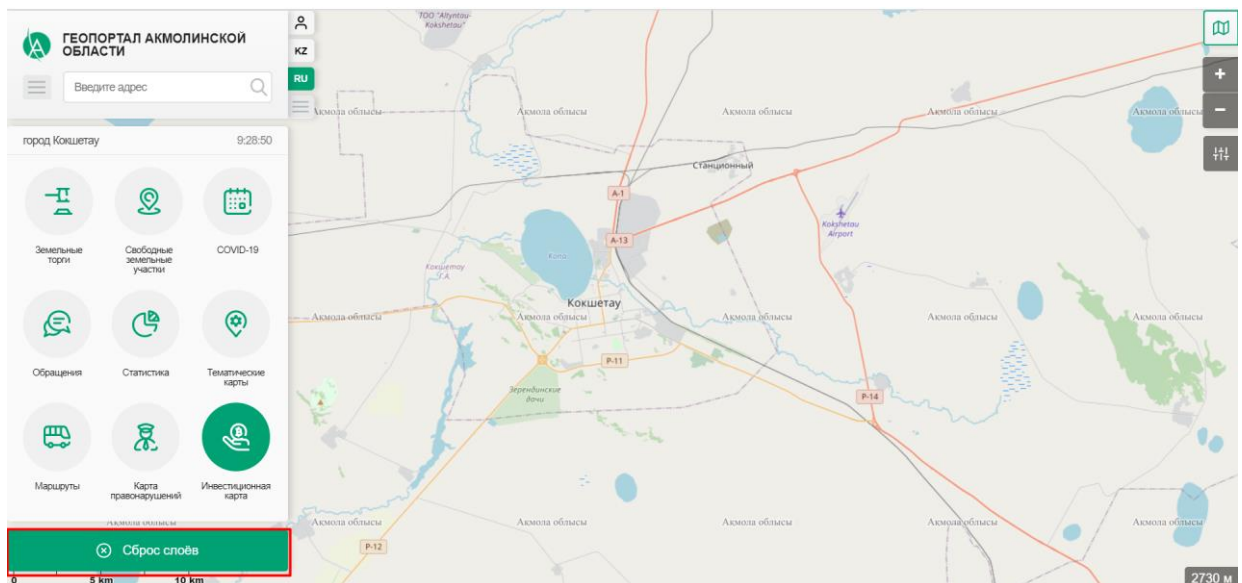


Рисунок 31 – Сброс слоев

Кроме основных модулей, имеется возможность переключения используемого языка: казахский и русский языки (Рисунок 32)

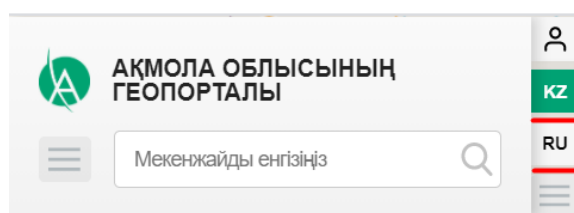


Рисунок 32 – Смена языков

3. ПРАВИЛА БЕЗОПАСНОСТИ

1. Установлена принудительная смена пароля не реже одного раза в шесть месяцев, вместе с этим, пользователи имеют возможность смены пароля.
2. Администратором определяется политика смены пароля, предусматривающая срок действия пароля не более 60 дней. Установлено предупреждающее сообщение о необходимости смены пароля и блокировки доступа к информационным ресурсам по истечению срока действия пароля.
3. Для исключения использования старых паролей, сохраняется история 5 предыдущих паролей.
4. Блокируются учетной записи в случае трех неудачных попыток авторизации.
5. Срок блокировки и срок сброса счетчика неверных попыток составляет 30 минут. Либо пользователь может обратиться администратору системы для разблокировки учетной записи.
6. Длина пароля должна быть не менее 8 символов, в числе символов пароля обязательно должны присутствовать буквы в верхнем и нижнем регистрах, а также рекомендуется использовать цифры и/или специальные символы (% , \$, @ , & , * , # , л и т.п);
7. Настроена блокировка сеанса по времени бездействия на 30 минут.
8. Параллельные сессии запрещаются.

4. СООБЩЕНИЯ ОБ ОШИБКАХ, ИЗВЕСТНЫМ ПРОБЛЕМАМ И ЗАЩИТА ОТ ОШИБОК

Перечень сообщений приведены в таблице 1.

Таблица 1 – Сообщения

Код сообщ ения	Наименование сообщения	Пояснение сообщения	Действия при устранении сообщений
N/A	Ошибка при подключении к NCALAYER. Убедитесь, что программа запущена и нажмите ОК	Это предупреждение о том, что программное обеспечение NCALayer не запущено на рабочей станции пользователя.	Пользователю необходимо убедить в том, что программное обеспечение NCALayer запущено либо скачать его с официального сайта НУЦ РК установить.

5. НОРМАТИВНАЯ ДОКУМЕНТАЦИЯ

1. ГОСТ 19.104-78 Единая система программной документации. Основные надписи
2. СТ РК 1087-2002 Руководство пользователя